

theater für ein junges publikum



überzwerg
Theater am Kästnerplatz

überzwerg unterwegs

Produktion: 1984

Spieldauer: ca. 80 Minuten

Altersbegrenzung: 14+

Zuschauerbegrenzung: maximal 150 Personen

Technische Anforderungen

Stand: 19.01.2026

Unser Team für die Produktion 1984 besteht in der Regel aus **8 Personen**:

- 5 Schauspieler*innen (2 Damen, 3 Herren)
- 2 Techniker*innen
- 1 Abendspilleitung

Transporte und Helfer

Für Auf- und Abbau der Kulisse sowie Ent- und Beladen des LKW benötigen wir bei ebenerdigem, mit Transportrollen befahrbarem Ladeweg 2 Helfer*innen. Der Veranstaltende trägt Sorge für einen freien Bühnenzugang am Aufbautag und Parkplätze für einen LKW 7,5t und 2 PKW) für die Dauer des Aufenthalts. Der Ladeweg zur Bühne darf auf Grund der Kulissengröße an keiner Stelle schmaler als 1,30m und niedriger als 2m sein.

Bühne

- Mindestmaße: **9,50m (Breite) x 8,00m (Tiefe) x 3,60m (Höhe)**.
- Eine schwarze, ebene, rutschfeste Szenenfläche wird vorausgesetzt. In jedem Fall muss der Boden splitterfrei und sauber sein! Auftrittsmöglichkeiten werden nicht benötigt, da die Schauspieler*innen das komplette Stück über auf der Bühne sind.
- Die Kulisse besteht aus 2 Rückwänden, 3,2m x 2,3m und mehreren Kulissentreppen die gefilzt sind und über die Bühne geschoben werden.

Saal

- Ein der Zuschauerzahl entsprechend großer Raum mit guter natürlicher Akustik.
- Ideal sind ansteigende Zuschauerränge und eine ebenerdige Spielfläche. Eine klassische Guckkastenbühne geht auch, vergrößert allerdings die Distanz zwischen Schauspielern und Publikum und verschlechtert mitunter die Sichtlinien.
- **Vollständige Verdunkelung muss gewährleistet sein!!**
- Bestuhlung durch den Veranstalter möglichst nah an der Szenenfläche.

Licht und Ton

- Mind. 48Ch Lichtanlage DMX512 gesteuert, Scheinwerfer siehe Beleuchtungsplan, Lichtpult (ETC Element) wird mitgebracht. Überzwerg kann nach Rücksprache zusätzliche Scheinwerfer, sowie benötigte Dimmer und Verkabelung mitbringen.
- Eine für den Saal ausreichende Tonanlage für Stereozuspielung vom Laptop
- Aux 1: 2 Monitorwedges, je einer Bühne links und einer Bühne rechts
- Eine Funkstrecke und ein Laptop werden von ÜBERZWERG mitgebracht. Steuerung muss in unmittelbarer Nähe der Lichtregie sein. Nach Absprache kann eine Tonanlage ggf. auch mitgebracht werden.

Theaterkonto

Sparkasse Saarbrücken
BLZ 590 501 01
Konto 94 391

IBAN: DE06 5905 0101 0000 0943 91
BIC: SAKSDE55XXX

Spendenkonto

Sparkasse Saarbrücken
BLZ 590 501 01
Konto 90 005 018

Steuer-Nr. 040/140/00688

Video

- 2x Video-Beamer, sowie zusätzliche Technik und benötigte Verkabelung wird von überzwerg mitgebracht.
- Beamer 1 sollte im Optimalfall im Abstand von 10,5m zu den Kulissenwänden positioniert werden. (Geflogen oder auf Podesten gestellt, Änderung der Positionierung ggf. mit Wechseloptik möglich)
- Beamer 2 **muss zwingend** im Abstand von 1,65m zur rechten Kulissenwand, in einer Höhe von ca. 3,50m geflogen werden (Festoptik!)
- An beiden Beamerpositionen wird ein Festromanschluss (16A Schuko) benötigt, bei Beamer 2 zusätzlich DMX 512 für einen externen Shutter. (Wird von überzwerg mitgebracht.)
- Zur Beamer-Steuerung wird zusätzlich ein eigenes W-LAN Netzwerk eingerichtet. (Wird von Überzwerg mitgebracht.)

Zeiten (Angaben bei vorhandener und vorinstallierter Technik)

- Anlieferung und Aufbau:
1 Arbeitstag vor dem Veranstaltungstag
Dauer: ca. 6 Std. (zwei **überzwerg**-Techniker*innen, 2 Helfer*innen des Veranstaltenden für ca. 4 Std., 1 Haus-/ Lichttechniker*in zur Einweisung / Unterstützung ca. 6h)
- Durchlaufprobe:
am Veranstaltungstag, mind. 3 Stunden vor Vorstellungsbeginn oder am Vorabend nach der technischen Einrichtung
Dauer: ca. 2 Std. (**überzwerg**-Team, 8 Personen)
- Abbau:
Direkt im Anschluss an die letzte Vorstellung
Dauer: ca 2h (zwei **überzwerg**-Techniker, 2 Helfer des Veranstalters für ca. 2 Std.)
- Über den gesamten Zeitraum unseres Aufenthaltes in ihrem Haus muss ein mit der Haus- und Theatertechnik vertrauter Mitarbeiter anwesend sein

Sonstiges

- Der Veranstaltungsort sollte in unmittelbarer Bühnennähe über folgende Einrichtungen verfügen:
 - 2 saubere Garderoben, o.ä. hergerichtete Räume mit Tischen, Stühlen, Spiegeln (möglichst beleuchtet) und Kleiderhaken (insg. 5 Plätze)
 - ein Wasserbecken mit Warmwasser
 - eine Toilette und eine Dusche in der Nähe der GarderobenWichtig für die kalten Jahreszeiten: Die Garderoben müssen geheizt sein.
- **Für den gesamten Anwesenheitszeitraum des überzwerg - Teams bitten wir um einen kleinen Imbiss (Kaffee, Tee, Wasser, belegte Brötchen, Obst) in der Nähe der Garderoben für Technik, Schauspielernde und Abendspielleitung**

Bei Rückfragen

- | | | | |
|--------------------------------------|--------------|----------------------|--|
| ▪ Technik | | +49(0) 681 958283-17 | technik@ueberzwerg.de |
| ▪ Verantwortlicher Techniker: | Thomas Braun | +49(0) 170 7474700 | th.braun@ueberzwerg.de |
| ▪ Künstl. Betriebsbüro | Elke Trenz | +49(0) 681 958283-0 | kontakt@ueberzwerg.de |



Kulisse:



Seite 3 von 4

überzwerg –
Theater am Kästnerplatz
Erich-Kästner-Platz 1
66119 Saarbrücken

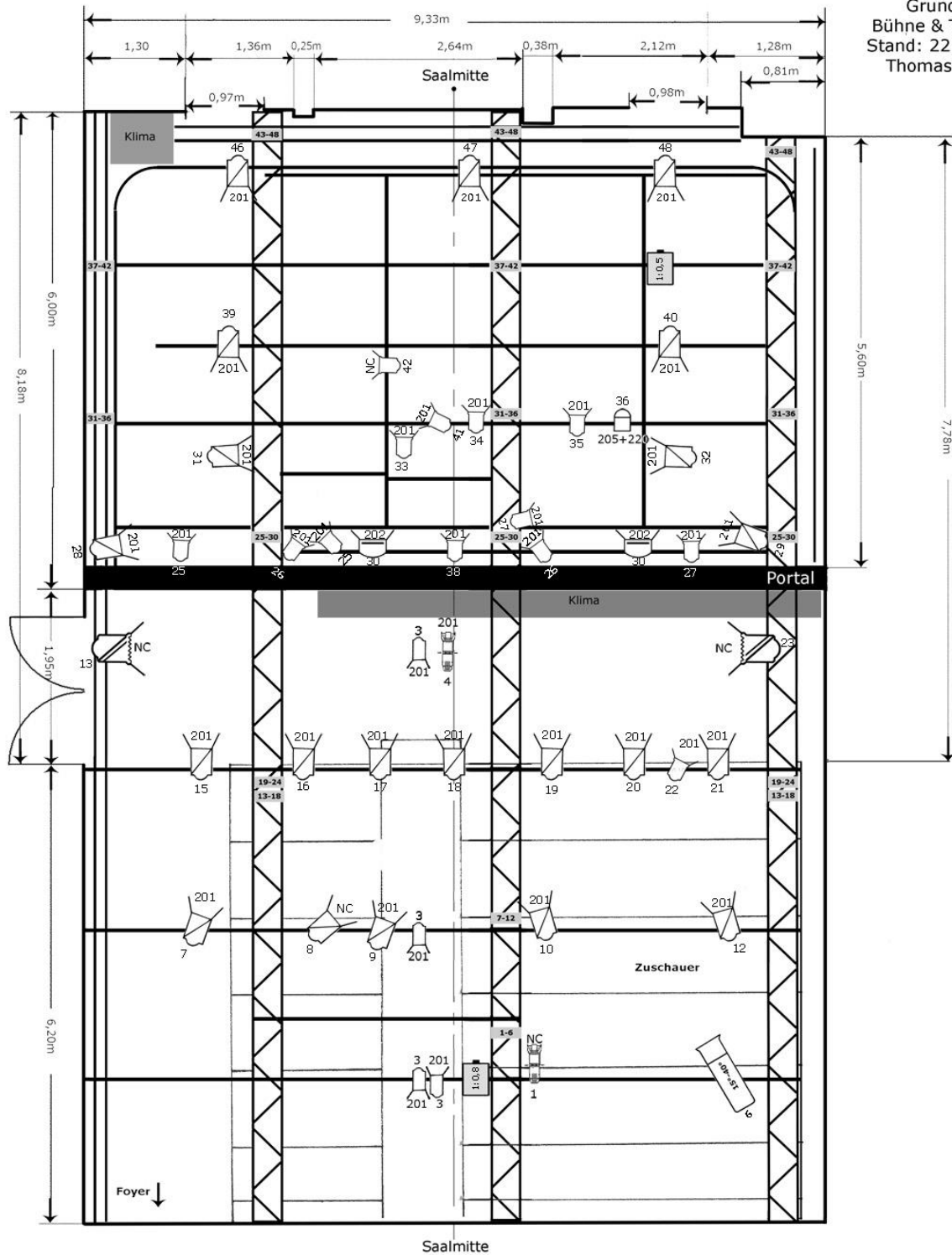
Telefon +49 (0) 681 958283-0
Telefax +49 (0) 681 958283-20

E-Mail kontakt@ueberzwerg.de
Internet www.ueberzwerg.de

In Zusammenarbeit mit dem
Saarländischen Staatstheater



Höhen: Raum 4m, Beleuchtungsrigg 3,60m, Portal 3,38m

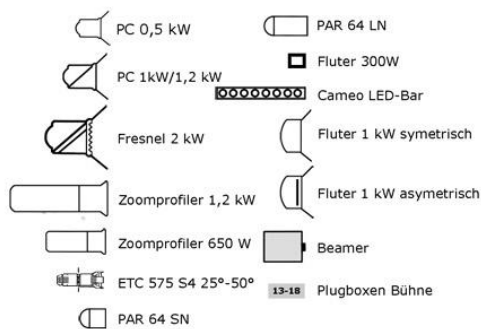


Produktion

1984

Premiere 18.10.2022

Beschriftung: Kanal Filter



Seite 4 von 4

