

theater für ein junges publikum



überzwerg
Theater am Kästnerplatz

überzwerg unterwegs

Produktion: Kabale und Liebe

Spieldauer: ca.75 Minuten

Altersbegrenzung: 14+

Zuschauerbegrenzung: maximal 150 Personen

Technische Anforderungen

Stand: 01.06.2023

Unser Team für die Produktion **Kabale und Liebe** besteht in der Regel aus **4 Personen**:

- 2 Schauspieler*innen (1 Dame, 1 Herr)
- ein Techniker*in
- eine Abendspielleitung

Transporte und Helfer

- Für Auf- und Abbau der Kulisse sowie Ent- und Beladen des LKW benötigen wir bei ebenerdigem, mit Transportrollen befahrbarem Ladeweg keine Helfer*innen. Der Veranstaltende trägt Sorge für einen freien Bühnen-zugang vom Aufbau- bis zum Abbautag, sowie für die Verfügbarkeit von Parkplätzen für unser Fahrzeuge (1 LKW, 1 PKW) in unmittelbarer Umgebung des Gastspielortes für die Dauer unseres Aufenthalts.

Bühne

- Mindestmaße: **9m (Breite) x 7m (Tiefe) x 3,6m (Höhe).**
- Die Bühne muss an den im Lichtplan angegebenen Positionen Möglichkeiten zur Befestigung von Gummiseilen haben. Die Hängepunkte sollten nicht höher als 3,5-4m über Bühnenboden liegen.
- Eine saubere, ebene, rutschfeste, schwarze Szenenfläche wird vorausgesetzt.
- **Verschraubung der Kulisse auf den Bühnenboden sollte möglich sein!**

Saal

- Ideal sind ansteigende Zuschauerränge und eine ebenerdige Spielfläche. Eine klassische Guckkastenbühne geht auch, vergrößert allerdings die Distanz zwischen Schauspieler*innen und Publikum und verschlechtert mitunter die Sichtlinien.
- Ein der Zuschauerzahl entsprechend großer Raum mit guter natürlicher Akustik.
- **Vollständige Verdunkelung muss gewährleistet sein!!**
- Die Bestuhlung des Saals durch den Veranstaltenden möglichst nah an der Szenenfläche sollte bis zum Beginn der Durchlaufprobe abgeschlossen sein.

Theaterkonto

Sparkasse Saarbrücken
BLZ 590 501 01
Konto 94 391

IBAN: DE06 5905 0101 0000 0943 91
BIC: SAKSDE55XXX

Spendenkonto

Sparkasse Saarbrücken
BLZ 590 501 01
Konto 90 005 018

Steuer-Nr. 040/140/00688

Licht, Ton und Strom

- 48Ch Lichtanlage DMX512 gesteuert, Scheinwerfer siehe Beleuchtungsplan, Pult und Cameorampe wird von uns mitgebracht. Überzwerg kann auch nach Rücksprache eine eigene Lichtanlage mitbringen.
Benötigte Stromanschlüsse, davon ausgehend, dass **keine Lichtanlage** vor Ort ist:
 - 1 x CEE 63 A in Bühnennähe („Starkstrom“)
 - 1 x extra Stromkreise 16 A Schuko (normale Steckdose, die jeweils eigene Sicherungen haben)
- Eine für den Saal ausreichende Tonanlage für Stereozuspielung vom Laptop (Miniklinke),
1 Auxweg, Postfade
Aux 1: 2 Monitorwedges, je einer Bühne links und einer Bühne rechts
Steuerung in unmittelbarer Nähe der Lichtregie). Nach Absprache kann die Tonanlage ggf. auch mitgebracht werden. (1x 16A Schuko)

Zeiten (Angaben bei vorhandener und **vorinstallierter** Technik)

- Anlieferung und Aufbau:
1 Arbeitstag vor dem 1. Veranstaltungstag, 4 Stunden
(ein **überzwerg**-Techniker*in, 1 Haus-/Ton-/ Lichttechniker*in zur Einweisung und Unterstützung)
- Durchlaufprobe:
in der Regel am Veranstaltungstag, ca. 3 Stunden vor Vorstellungsbeginn, bei Vormittagsvorstellungen am
Aufbautag nach der technischen Einrichtung
(Dauer: ca. 2 Std., **überzwerg**-Team, 4 Personen)
- Abbau:
Direkt im Anschluss an die letzte Vorstellung
(ein **überzwerg**-Techniker*in, ca. 1 Std.)
- Über den gesamten Zeitraum unseres Aufenthaltes in ihrem Haus muss eine mit der Haus- und
Theatertechnik vertraute Person anwesend sein

Sonstiges

- Der Veranstaltungsort sollte in unmittelbarer Bühnennähe über folgende Einrichtungen verfügen:
 - 2 saubere Garderoben, o.ä. hergerichtete Räume mit Tischen, Stühlen, Spiegeln (möglichst
beleuchtet) und Kleiderhaken (je ein Platz)
 - Toiletten und Duschen in unmittelbarer Umgebung der Garderoben

Wichtig für die kalten Jahreszeiten: Die Garderoben müssen geheizt sein.

- Für den gesamten Anwesenheitszeitraum des **überzwerg** - Teams bitten wir um einen kleinen
**Imbiss (Kaffee, Tee, Wasser, belegte Brötchen, Obst) in der Nähe der Garderoben für die
Schauspieler*innen, die Technik und die Abendspielleitung.**

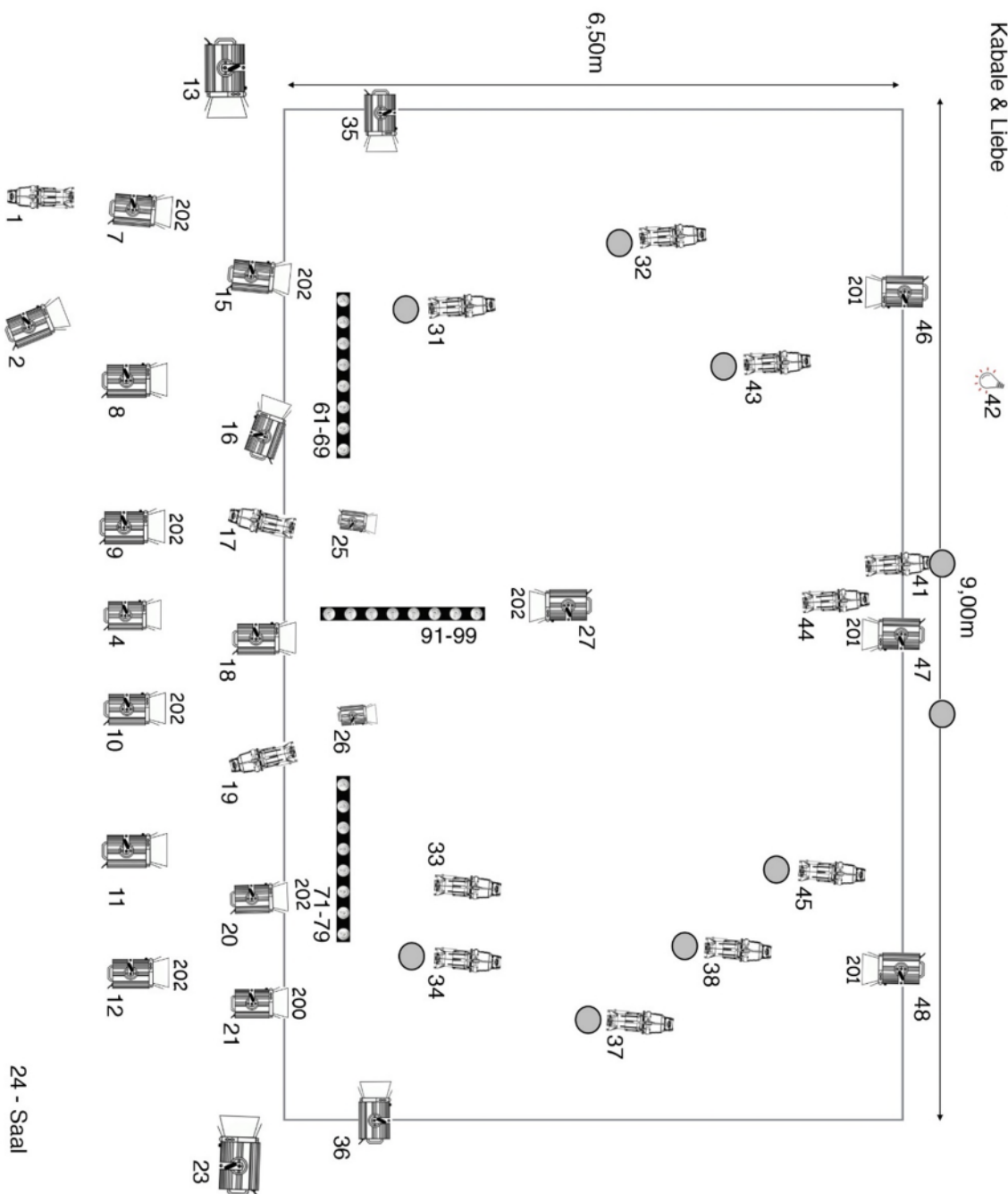
bei Rückfragen

- **Technik**
Thomas Braun +49(0) 681 958283-17 technik@ueberzwerg.de
+49(0)170-7474700 th.braun@ueberzwerg.de
- **Künstl. Betriebsbüro**
Elke Trenz +49(0) 681 958283-0 kontakt@ueberzwerg.de



Beleuchtungsplan

Kabale & Liebe



überzweig
Theater am Kästnerplatz

PC 0,5 kW

PC 1 kW

PC 2 kW

Profiler ETC 575

cameo pixbar 650

Glühlampe
backstage

Schneiderpuppen
an Gummiseil

| | |
|---------|------------------|
| LEE 200 | Double C.T. Blue |
| LEE 201 | Full C.T. Blue |
| LEE 202 | Half C.T. Blue |

