

theater für ein junges publikum



überzwerg
Theater am Kästnerplatz

überzwerg unterwegs

Produktion: Plitsch!

Spieldauer: 45 Minuten

Altersbegrenzung: 4+

Zuschauerbegrenzung: maximal 150 Personen

Technische Anforderungen

Stand: 27.08.2025

Unser Team für die Produktion **Plitsch!** besteht in der Regel aus **6-7 Personen**:

- 3-4 Schauspieler*innen
- 2 Techniker*innen
- 1 Abendspilleitung

Transporte und Helfer*innen

Für Auf- und Abbau der Kulisse sowie zum Ent- und Beladen des Transporters benötigen wir 2 Helfende. Der/die Veranstalter*in trägt Sorge für einen freien Bühnenzugang am Auf- und Abbautag, und sichert die Verfügbarkeit von Parkplätzen für unsere Fahrzeuge (1 Transporter, 1 PKW) in unmittelbarer Umgebung des Gastspielortes für die Dauer des Aufenthalts.

Bühne

- Mindestmaße: **9,00m (Breite) x 7,00m (Tiefe) x 3,6m (Höhe)**
- Der Boden muss wasserfest sein, da während des Stücks mit Wasser gespritzt wird und es zu Pfützenbildung kommt. Ein sauber verklebter, schwarzer Tanzboden ist ausreichend um dies zu gewährleisten.
- Die Kulisse besteht aus einer Badewanne mit Wasserpumpe, sowie mehreren an der Decke bzw. im Rigg befestigten, tropfenden Infusionsbeuteln. Im hinteren Teil der Bühne muss ein Bullauge (Durchmesser 2m) aus Holz geflogen werden, welches als Projektionsfläche dient. Hierzu werden zwei Hängepunkte in ca. 4m Höhe benötigt. Vorne rechts gibt es einen Tisch mit Kamera und diversen Requisiten.
- Schwarze Spielflächenbegrenzung seitlich und hinten (Wände oder Aushang).
- Benötigt wird ein Wasseranschluss (Gardena-Adapter) in unmittelbarer Nähe der Bühne zum Befüllen der Badewanne.

Saal

- Ein der Zuschauerzahl entsprechend großer Raum mit guter natürlicher Akustik.
- Ideal sind ansteigende Zuschauerränge und eine ebenerdige Spielfläche. Eine klassische Guckkastenbühne geht auch, vergrößert allerdings die Distanz zwischen Schauspielern und Publikum und verschlechtert mitunter die Sichtlinien.
- **Vollständige Verdunkelung muss gewährleistet sein!**
- Die Bestuhlung des Saals durch den Veranstalter möglichst nah an der Szenenfläche, sollte bis zum Beginn der Durchlaufprobe abgeschlossen sein.

Theaterkonto

Sparkasse Saarbrücken
BLZ 590 501 01
Konto 94 391

IBAN: DE06 5905 0101 0000 0943 91
BIC: SAKSDE55XXX

Spendenkonto

Sparkasse Saarbrücken
BLZ 590 501 01
Konto 90 005 018

Steuer-Nr. 040/140/00688

Licht und Strom

- Min. 36 Ch Lichanlage DMX512 gesteuert, Scheinwerfer siehe Beleuchtungsplan, Pult wird mitgebracht.
- 2 Stromkreise 10 A Schuko (1xBeamer, 1x Wasserpumpe) auf der Bühne
- 1x DMX Bühne links (Jardin) für Wasserpumpe und Mini-Strob
- Überzwerg kann nach Rücksprache einzelne Scheinwerfer, sowie benötigte Dimmer und Verkabelung mitbringen.
- Benötigte Stromanschlüsse, davon ausgehend, dass **keine** Lichanlage vor Ort ist:
 - 1 CEE 63 A oder 2x CEE 32 A in Bühnennähe („Starkstrom“)

Ton

- Laptop, Pult und Soundkarte werden von überzwerg mitgebracht
- Benötigt werden folgende Lautsprecher/Ausspielwege:
 - 1x Stereo Summe (L/R)
 - 1x Aux-Weg: Monitoring Bühne (L/R)
 - 1x Aux: Ein bis zwei Lautsprecher hinter den Zuschauern
 - 1x Aux Ein Lautsprecher auf der Bühne hinten rechts

Video

- 2x Video-Beamer, sowie die benötigte Signalverkabelung Regie – Bühne wird von überzwerg mitgebracht.
- Beamer 1: Position im Saal, im Optimalfall ca 5m Abstand zur vorderen Spielkannte
- Beamer 2: Position im Rigg über Bühne, ca. 4m Entfernung zum Bullauge hinten links
- An beiden Beamerpositionen wird ein Festromanschluss (16A Schuko) benötigt.
- Zur Beamer-Steuerung wird zusätzlich zu den Signalleitungen ein eigenes W-LAN Netzwerk eingerichtet. (Wird von Überzwerg mitgebracht.)

Sonstiges

- Der Veranstaltungsort sollte in unmittelbarer Bühnennähe über folgende Einrichtungen verfügen:
 - 2 saubere Garderoben, o.ä. hergerichtete Räume mit Tischen, Stühlen, Spiegeln (möglichst beleuchtet) und Kleiderhaken (insg. 4 Plätze: 3 Damen, 1 Herr)
 - ein bis zwei Wasserbecken mit Warmwasser
 - Toiletten und Duschen in unmittelbarer Nähe der Garderoben
 - wichtig für die kalten Jahreszeiten: Die Garderoben müssen geheizt sein.
- **Für den gesamten Anwesenheitszeitraum des überzwerg - Teams bitten wir um einen kleinen Imbiss (Kaffee, Tee, Wasser, belegte Brötchen, Obst) in der Nähe der Garderoben für die Schauspieler*innen, die Technik und die Abendspielleitung**

Zeiten (Angaben bei vorhandener und vorinstallierter Technik)

- Anlieferung und Aufbau: 1 Arbeitstag vor dem Veranstaltungstag / Dauer: ca. 8 - 9 Std.
(zwei **überzwerg**-Techniker*innen, 2 Helfer*innen des Veranstaltenden für ca. 4 Std., 1 Haus-/ Lichttechniker*in zur Einweisung / Unterstützung ca. 8h)
- Durchlaufprobe: mind. 4 Stunden vor Vorstellungsbeginn
(Dauer: ca. 3 Std., **überzwerg**-Team, sechs Personen)
- Abbau: direkt im Anschluss an die letzte Vorstellung / ca. 2 Std.
(zwei **überzwerg**-Techniker, 2 Helfer des Veranstalters)



Bei Rückfragen

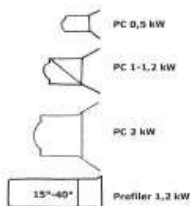
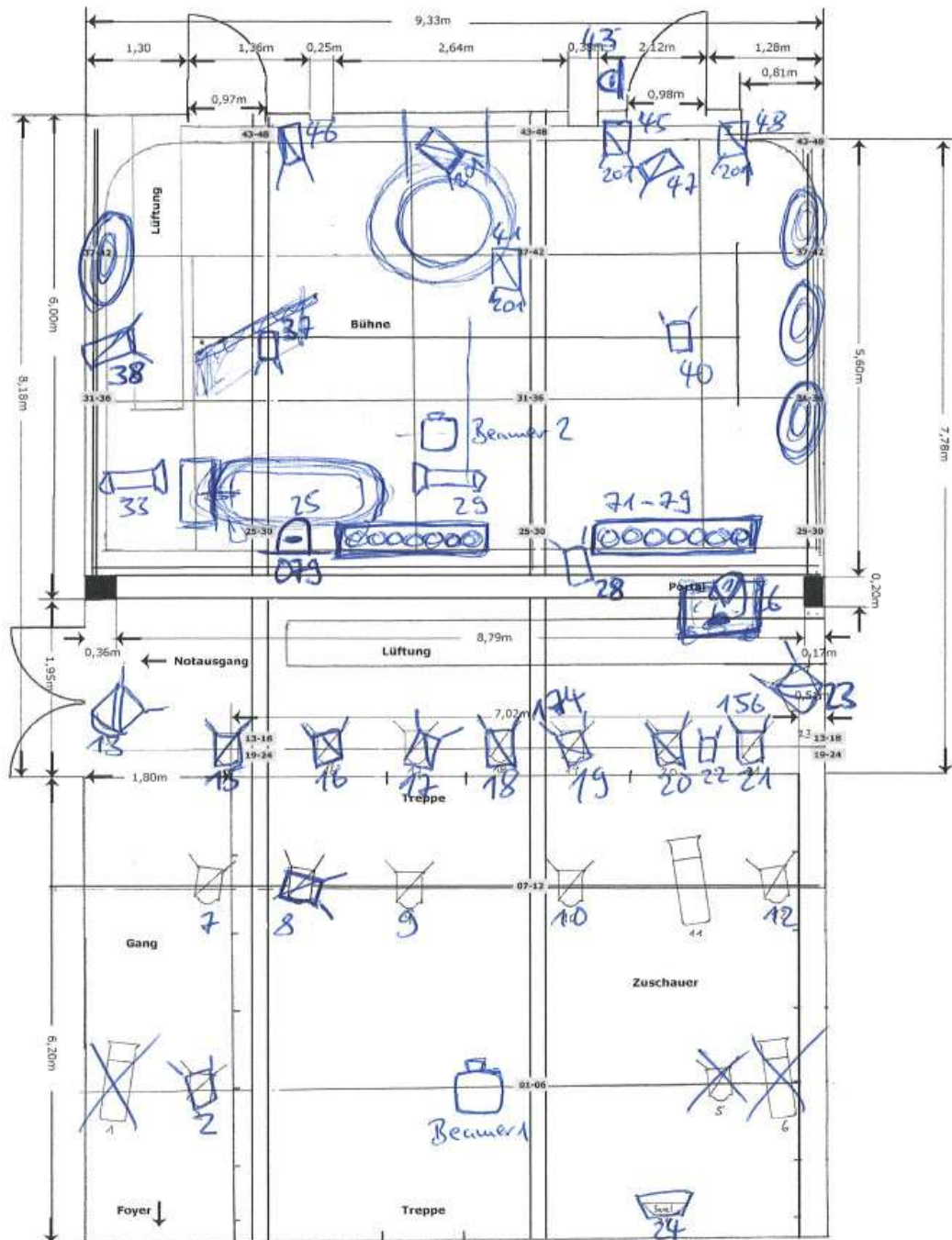
- | | | | |
|-------------------------------|---------------|----------------------|--|
| • Technik | | +49(0) 681 958283-17 | technik@ueberzweig.de |
| • Verantwortlicher Techniker: | Marc Schummer | +49(0)173-3215320 | m.schummer@ueberzweig.de |
| • Künstl. Betriebsbüro | Elke Trenz | +49(0) 681 958283-0 | kontakt@ueberzweig.de |

Bühne **Plitsch!**



Theater überzwerg, Saal mit allen Maßen und Hängung Frontlicht
Stand 05.09.2022, Th.Braun

Höhen: Raum 4m, Beleuchtungsrigg 3,60m, Portal 3,38m



13-18: Flugboxen Bühne

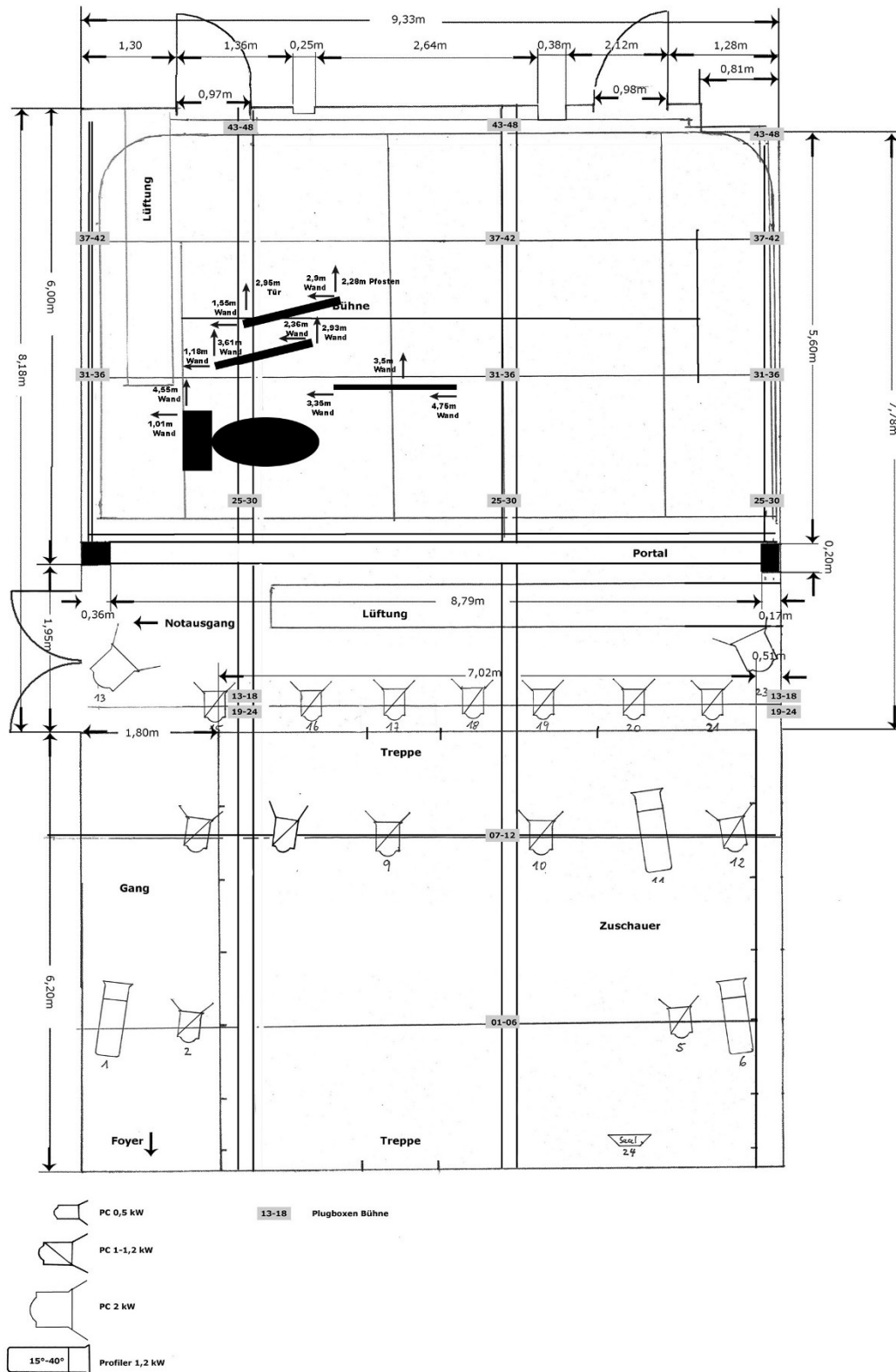
Plitsch!

Premiere: 25.05.2025



Position Regal/Badewanne und Duschvorhang PLITSCH!

Höhen: Raum 4m, Beleuchtungsrigg 3,60m, Portal 3,38m



Kanalbelegung Saal		Plitsch!		
theater überzwerg				
Stand: 27.08.2025				
Ch	DMX	Gerät/Position	Funktion/Ausleuchtung	Filter
1				
2		1,2 kW PC	Verabschiedung	
3				
4				
5				
6				
7		1,2 kW PC	Spiel jardin	
8		PC 1 kW RJ gr	Kind, erste Reihe	
9		1,2 kW PC	Spiel Mitte	
10		1,2 kW PC	Spiel Mitte	
11				
12		1,2 kW PC	Spiel cour	
13		PC 2kW fresnel	Lateral Jardin>Cour	
14		PC 0,5 kW		
15		PC 1kW	Spiel hinter Wanne	
16		PC 1kW	Spiel ganze Wanne	
17		PC 1kW	Tropfenfeld von jardin	
18		PC 1 kW RJ gr	Pfütze Anfang / Spot Anna Ende	
19		PC 1kW	Vorhang kalt	174
20		PC 1kW	Tropfenfeld von cour	
21		PC 1kW	Bullaugen an Cour-Wand	156
22		PC 0,5kW	Spot Eva	
23		PC 2kW fresnel	Lateral Cour>Jardin	
24		Saal		
25		PAR64 CP62	Wanne von oben blau	079
26		Glühbirne 100W (softtone)	Kameralicht am Tisch	
27				
28		PC 0,5kW Strand	Pfütze	
29		Profilier ETC S4 575W	Wanne von cour	
30				
31				
32				
33		Profilier ETC	Wanne von jardin	
34				
35				
36				
37		PC 0,5kW Strand	GL Wanne	
38		PC 1kW RJ Klar	Gasse hinter Vorhang	
39				
40		PC 0,5kW	Tür cour	
41		PC 1kW	GL vorne	201
42				
43		PAR64 CP62	Signal Backstage	
44		PC 1kW Nota	GL schräg ins Tropfenfeld	201
45		PC 1kW	GL gerade ins Tropfenfeld	201
46		PC 1kW	GL Jardin	201
47		PC 1kW	Gasse zum Vorhang	
48		PC 1kW	GL Cour	201
61-69		Cameo Pixbar	Rampe Jardin	
71-79		Cameo Pixbar	Rampe Cour	
50		Wasserpumpe		
51		2x MiniStrob		

