

theater für ein junges publikum



**überzwerg**  
Theater am Kästnerplatz

## überzwerg unterwegs

### Produktion: Himmel und Hände

Spieldauer: ca. 45 Minuten

### Altersbegrenzung: 4+

Zuschauer\*innenbegrenzung: maximal 100 Personen

## Technische Anforderungen

Stand: 26.11.2022

### Transporte und Helfer\*innen

Für Auf- und Abbau der Kulisse sowie Ent- und Beladen des Transporters benötigen wir keine Helfer\*innen. Der/die Veranstalter\*in trägt Sorge für einen freien Bühnenzugang am Auf- und Abbautag, und sichert die Verfügbarkeit von Parkplätzen für unsere Fahrzeuge (1 Transporter, 1 PKW) in unmittelbarer Umgebung des Gastspielortes für die Dauer des Aufenthalts.

### Bühne

- Mindestmaße: **9,00m (Breite) x 7,00m (Tiefe) x 4m (Höhe)**
- Eine schwarze, ebene, rutschfeste Szenenfläche wird vorausgesetzt. In jedem Fall muss der Boden splitterfrei und sauber sein!
- Die Kulisse besteht aus einem 40m Hanfseil und einigen Bahnen Seide. Dafür werden mehrere Befestigungs- / Umlenkpunkte benötigt (siehe Bühnenplan). Da das Seil im Laufe des Stückes von den Schauspieler\*innen fest gespannt wird, müssen die Befestigungspunkte entsprechend belastbar sein. Hierfür bitte **unbedingt** Rücksprache mit unserer Technik halten.
- Aushang hinten mit schwarzem Samt oder Molton.
- Benötigte Auftrittsmöglichkeiten: Hinten, Auftrittsgassen rechts und links mit Umgangsmöglichkeit (siehe Bühnenplan)

### Saal

- Ein der Zuschauerzahl entsprechend großer Raum mit guter natürlicher Akustik.
- Ideal sind ansteigende Zuschauerränge und eine ebenerdige Spielfläche. Eine klassische Guckkastenbühne geht auch, vergrößert allerdings die Distanz zwischen Schauspielern und Publikum und verschlechtert mitunter die Sichtlinien.
- **Vollständige Verdunkelung muss gewährleistet sein!**
- Die Bestuhlung des Saals durch den Veranstalter, möglichst nah an der Szenenfläche, sollte bis zum Beginn der Durchlaufprobe abgeschlossen sein.

### Licht, Ton und Strom

- Mind. 48Ch Lichtanlage DMX512 gesteuert, Scheinwerfer siehe Beleuchtungsplan, Pult wird mitgebracht. Zwei LED-Farb-Rampen (2x 9 Kanäle) werden mitgebracht. Diese werden auf Portalhöhe gehängt und müssen über die in Ihrem Haus verfügbare DMX-Leitung ansteuerbar sein
- Überzwerg kann nach Rücksprache weitere Scheinwerfer, sowie benötigte Dimmer und Verkabelung mitbringen.
- Benötigte Stromanschlüsse, davon ausgehend, dass **keine** Lichtanlage vor Ort ist:
  - 1 CEE 63 A in Bühnennähe („Starkstrom“)
  - 1 Stromkreis 16 A Schuko (normale Steckdose mit eigener Sicherung)

#### Theaterkonto

Sparkasse Saarbrücken  
BLZ 590 501 01  
Konto 94 391

**IBAN:** DE06 5905 0101 0000 0943 91  
**BIC:** SAKSDE55XXX

#### Spendenkonto

Sparkasse Saarbrücken  
BLZ 590 501 01  
Konto 90 005 018

**Steuer-Nr.** 040/140/00688

Eine für den Saal ausreichende Tonanlage für Stereozuspielung vom Laptop (Miniklinke), 1 Auxweg, Postfade, für 2 Monitorlautsprecher, je einer Bühne links und einer Bühne rechts, Steuerung in unmittelbarer Nähe der Lichtregie. Nach Absprache kann die Tonanlage ggf. auch mitgebracht werden. (1x 16A Schuko)

### Sonstiges

- Der Veranstaltungsort sollte in unmittelbarer Bühnennähe über folgende Einrichtungen verfügen:
  - 2 saubere Garderoben, o.ä. hergerichtete Räume mit Tischen, Stühlen, Spiegeln (möglichst beleuchtet) und Kleiderhaken (insg. 2 Plätze, 1 Dame, 1 Herr)
  - ein bis zwei Wasserbecken mit Warmwasser
  - Toiletten und Duschen in unmittelbarer Nähe der Garderoben
  - wichtig für die kalten Jahreszeiten: Die Garderoben müssen geheizt sein.

**Für den gesamten Anwesenheitszeitraum des überzweg - Teams bitten wir um einen kleinen Imbiss (Kaffee, Tee, Wasser, belegte Brötchen, Obst) in der Nähe der Garderoben für Technik, Schauspieler\*innen und Betreuung.**

- **Unser Team** für die Produktion **Himmel & Hände** besteht in der Regel aus **4 Personen**:
  - 2 Schauspieler\*innen
  - 1 Techniker\*in
  - Betreuung/Ausstattung

### Zeiten und Personalbedarf (Angaben bei vorhandener und vorinstallierter Technik)

- Anlieferung und Aufbau:  
1 Arbeitstag vor dem 1. Veranstaltungstag, Dauer: ca. 6 Stunden  
1 **überzweg**-Techniker\*in, 1 Haus-/Ton-/Lichttechniker\*in zur Einweisung und Unterstützung
- Durchlaufprobe:  
In der Regel am Abend des Aufbautages oder am 1. Veranstaltungstag, ca. 3h vor Vorstellungsbeginn  
Dauer: ca. 2h, **überzweg**-Team, 4 Personen
- Abbau:  
Direkt im Anschluss an die letzte Vorstellung  
**überzweg**-Team, ca. 1h

### bei Rückfragen

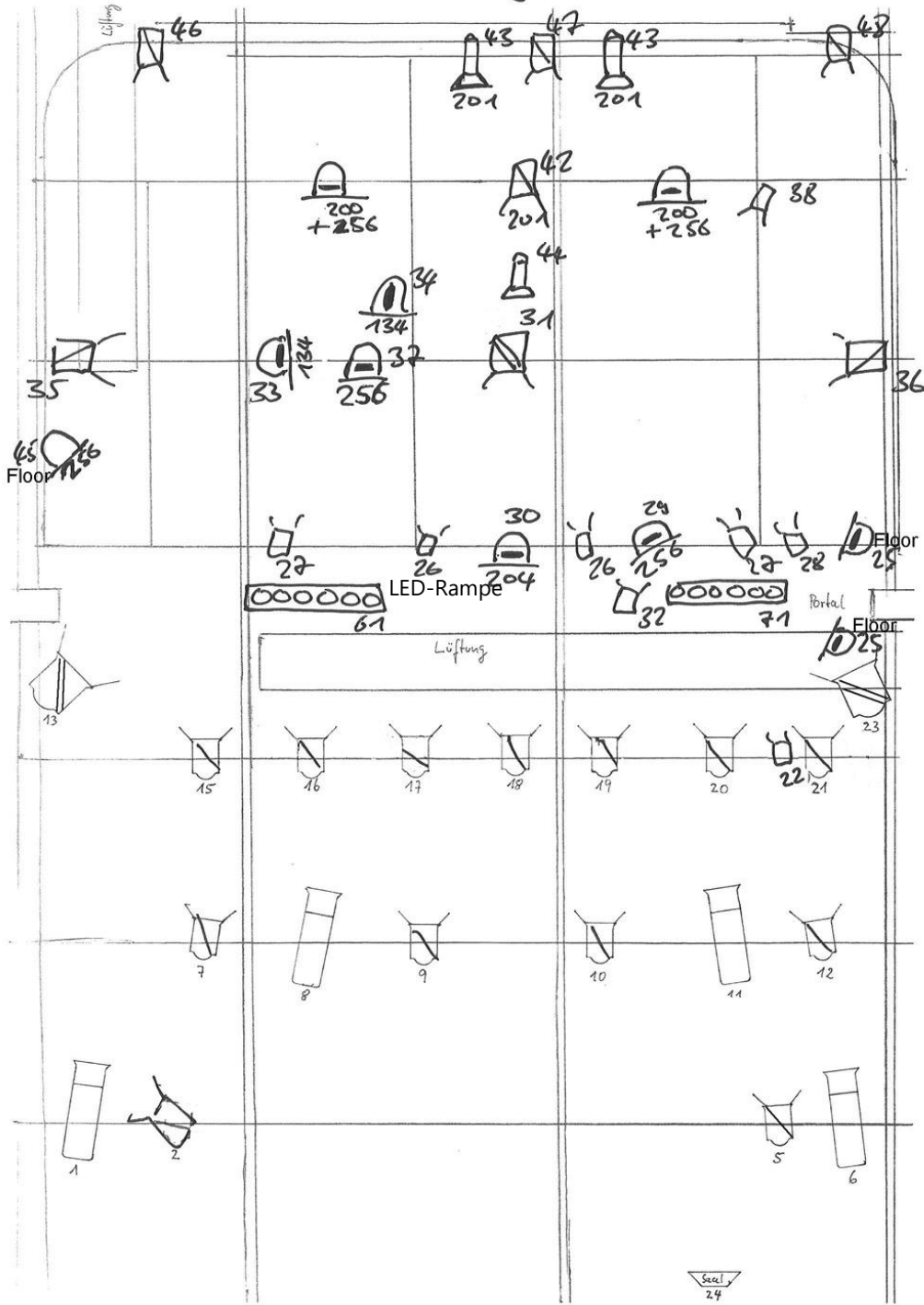
- **Technik** +49(0) 681 958283-17  
[technik@ueberzweg.de](mailto:technik@ueberzweg.de)
- Thomas Braun +49(0) 170 7474700  
[th.braun@ueberzweg.de](mailto:th.braun@ueberzweg.de)
- **Künstl. Betriebsbüro** Elke Trenz +49(0) 681 958283-0  
[e.trenz@ueberzweg.de](mailto:e.trenz@ueberzweg.de)



<b>Kanalbelegung</b>		<b>Himmel &amp; Hände</b>		
<b>theater überzwerg</b>				
Stand: 26.11.2022				
<b>Ch</b>	<b>DMX</b>	<b>Gerät/Position</b>	<b>Funktion/Ausleuchtung</b>	<b>Filter</b>
1				
2		1,2 kW PC	Gang, Auftritt Reinhold	NC
3		E27 11W Blau	Signal Anfang unter Tribüne	NC
4				
5				
6				NC
7		PC 1,2 kW	Spiel Jardin	
8				
9		PC 1,2 kW	Spiel Mitte	NC
10		PC 1,2 kW	Spiel Mitte	NC
11				
12		PC 1,2 kW	Spiel Cour	NC
13		PC 2kW fresnel	Lateral Jardin > Cour, kastenhoch	NC
14				
15		PC 1kW	1. Sonne / Sandkiste	205
16		PC 1kW	Kreis Jardin > Cour	NC
17		PC 1kW	Spiel Jardin	NC
18		PC 1 kW RJ gr	Kreis Mitte	NC
19		PC 1kW	Spiel Cour	NC
20		PC 1kW	Kreis Cour > Jardin	NC
21		PC 1kW	Spiel Leiter Cour	NC
22		PC 0,5 kW	Tuch von oben Portal Cour (Sonne)	NC
23		PC 2kW fresnel	Lateral Cour > Jardin, kastenhoch	NC
24		Saal		NC
25		2x PAR64SN Floor CP62	Höhle, Brenner quer	NC
26		2x PC 0,5 kW	Kreis hinten	NC
27		2x PC 0,5 kW	vordere Bahnen von vorne	201
28		PC 0,5 kW	Leiter Cour oben von Cour aus nach hinten, Schlussbild	NC
29		PAR64SN CP62	Leiter Cour und OL Kindergarten Brenner quer zum Portal	256
30		PAR64SN CP62	1. Sonne von oben, Brenner quer zum Portal	204
31		ADB 2kW "spezial"	Kreis, wird von Überzwerg mitgebracht	NC
32		PC 0,5 kW	Leiter Cour oben von Mitte nach Cour hinten, Schlussbild	NC
33		PAR64SN CP62	Sandkasten von oben vorne, Brenner quer zum Portal	134
34		PAR64SN CP62	Sandkasten von oben hinten, Brenner quer zum Portal	134
35		PC 1 kW RJ gr	Gasse 2. Ebene Jardin > Cour	NC
36		PC 1 kW RJ gr	Gasse 2. Ebene Cour > Jardin	NC
37		PAR64SN CP62	Sonne Mitte Oberlicht	256
38		PC 0,5kW	Hinterlicht Leiter Cour, Schlussbild	NC
39		PAR64SN CP62	hinteres Streiflicht vordere Stoffbahn Jardin	200+256
40		PAR64SN CP62	hinteres Streiflicht vordere Stoffbahn Cour	200+256
41				
42		PC 1kW	Hinterlicht Kreis	201
43		2x ETC S4 Juniorzoom	hinteres Streiflicht hintere Stoffbahnen	201
44				
45		PAR64SN CP61 Floor	Sonnenschatten	256
46		PC 1kW	Hinterlicht Jardin	201
47		PC 1kW	Hinterlicht Mitte	201
48		PC 1kW	Hinterlicht Cour	201
61-69		Cameo Pixbar	Rampe Jardin , wird von Überzwerg mitgebracht	
71-79		Cameo Pixbar	Rampe Cour , wird von Überzwerg mitgebracht	



- Beleuchtungsplan -



Produktion

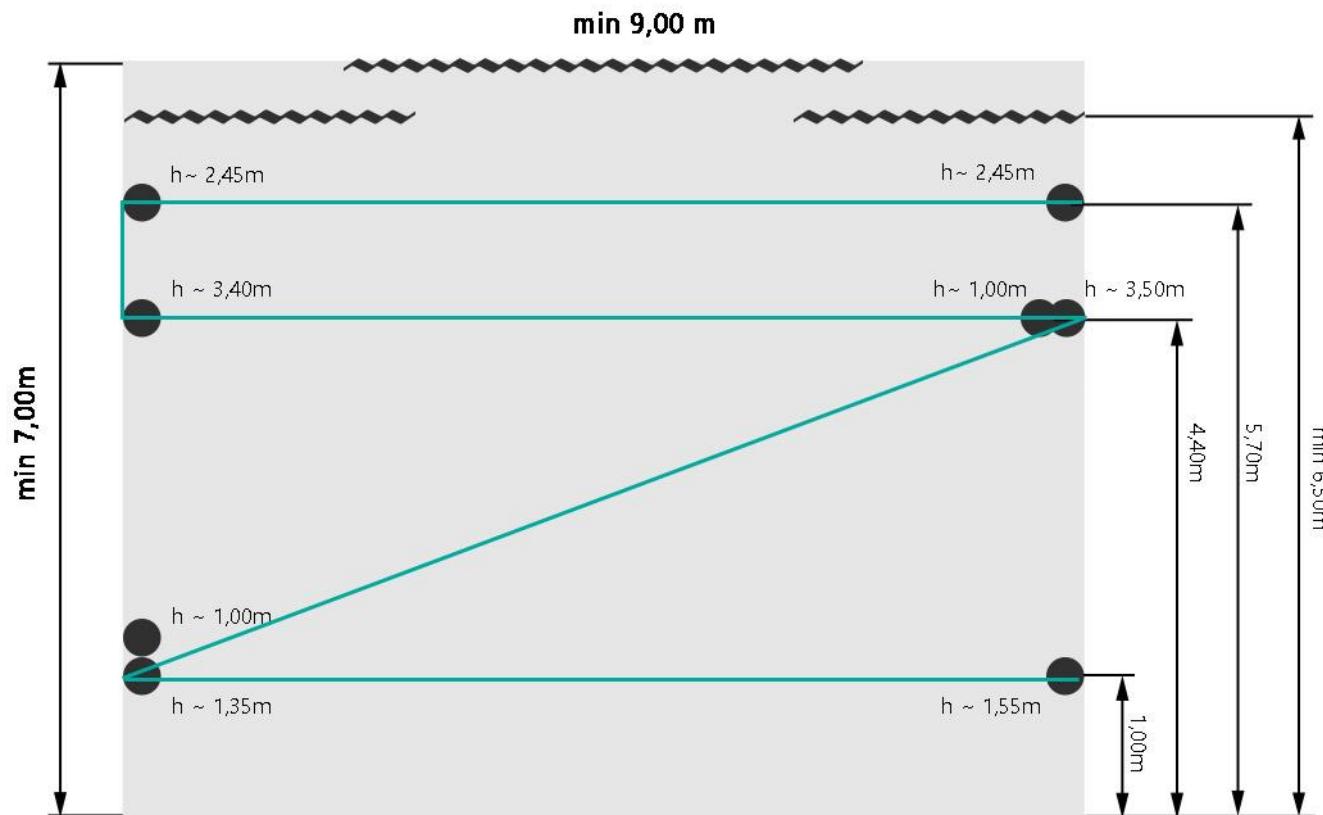
Himmel & Hände

Legende

- Ch F15w
- xx xxx PC 0,5 kW
- xx xxx PC 4/42 kW
- xx xxx PC 2 kW
- xx xxx Profiler 1,2 kW 42"-10"
- xx xxx ETC Juniorbeam 25"-50"
- xx xxx Profiler sonstige
- xx xxx F15ter 4 kW disp. sym.
- xx xxx PAR 64 SW



## Bühnenplan Himmel und Hände



-  **Befestigungs- und Umlenkpunkte für das Hanfseil**
-  **Aushang**
-  **Hanfseil 10mm**