

theater für ein junges publikum



überzweg
Theater am Kästnerplatz

überzweg unterwegs

Produktion: FRÜHSTÜCK MIT WOLF

Spieldauer: ca. 60 Minuten

Altersbegrenzung: 4+

Zuschauerbegrenzung: maximal 120 Personen

Technische Anforderungen

Stand:19.02.2018

Transporte und Helfer

- Für Auf- und Abbau sowie Ent- und Beladen des LKW benötigen wir je nach Ladeweg 2 Helfer zu den im Vertrag angegebenen Zeiten. Der Veranstalter trägt Sorge für einen freien Bühnenzugang am Aufbau- und ggf. 2 Parkplätze (1 Transporter, 1 PKW) für die Dauer des Aufenthalts.

Bühne

- Mindestmaße Szenenfläche: **9,00m (Breite) x 6,50m (Tiefe) x 4m (Höhe)**
- Kompletter schwarzer Samtaushang (Schwarzlicht!) rundum mit mind. einer beidseitigen Auftrittsgasse hinten mittig ca. 1m vom Backdrop entfernt, Umgangsmöglichkeit hinter Backdrop, seitliche Aufgänge auf Höhe der Gasse
- Eine saubere, ebene, rutschfeste, schwarze Szenenfläche wird vorausgesetzt. Schwarz matter Tanzboden wäre wünschenswert, ist aber nicht zwingend erforderlich.
- Im hinteren Drittel der Bühne auf Courseite (Bühne links) benötigen wir einen Hängepunkt vor der Auftrittsgasse für einen mit ca. 30 Kg belasteten Flaschenzug

Saal

- Ein der Zuschauerzahl entsprechend großer Raum mit guter natürlicher Akustik.
- Ideal sind ansteigende Zuschauerränge und eine ebenerdige Spielfläche. Eine klassische Guckkastenbühne geht auch, vergrößert allerdings die Distanz zwischen Schauspielern und Publikum und verschlechtert mitunter die Sichtlinien.
- **Die Inszenierung arbeitet mit Schwarzlicht!! Eine vollständige Verdunkelung MUSS gewährleistet sein!!**
- Bestuhlung durch den Veranstalter möglichst nah an der Szenenfläche! Die Kulisse beinhaltet filigranes Schwarzlichtspiel, weshalb die Distanz zur letzten Zuschauerreihe nicht zu groß sein sollte.

Theaterkonto

Sparkasse Saarbrücken
BLZ 590 501 01
Konto 94 391

IBAN: DE06 5905 0101 0000 0943 91
BIC: SAKSDE55XXX

Spendenkonto

Sparkasse Saarbrücken
BLZ 590 501 01
Konto 90 005 018

Steuer-Nr. 040/140/00688

Licht, Ton und Strom

- Mind. 24Ch Lichtenanlage DMX512 gesteuert, Scheinwerfer siehe Beleuchtungsplan, Lichtpult wird von uns mitgebracht. 2 DMX-LED-Farb-Rampen und UV-Licht werden von uns mitgebracht. Überzweg kann auch nach Rücksprache weitere Scheinwerfer, sowie benötigte Dimmer und Verkabelung mitbringen.
- Tonanlage: Dem Raum und der Zuschauerzahl entsprechend angepasste PA + 2x Monitor (Postfade) auf der Bühne. Steuerung in unmittelbarer Nähe zur Lichtregie. Stereo Zuspiegelung in den Saal mittels Laptop von der Regie. Laptop wird von uns mitgebracht.
- Benötigte Stromanschlüsse, davon ausgehend, dass **keine** Lichtenanlage vor Ort ist:
 - 1 CEE 63 A oder 2 CEE 32 A in Bühnennähe („Starkstrom“)
 - 1 extra Stromkreis 16 A Schuko (normale Steckdose)

Sonstiges

- Der Veranstaltungsort sollte in unmittelbarer Bühnennähe über folgende Einrichtungen verfügen:
 - 2 saubere Garderoben, o.ä. hergerichtete Räume mit Tischen, Stühlen, Spiegeln (möglichst beleuchtet) und Kleiderhaken (insg. 5 Plätze), 4 Damen, ein Herr
 - ein bis zwei Wasserbecken mit Warmwasser
 - mind. eine Toilette und eine Dusche in oder in unmittelbarer Nähe der Garderoben
 - wichtig für die kalten Jahreszeiten: Die Garderoben müssen geheizt sein.

Für den gesamten Anwesenheitszeitraum des überzweg - Teams bitten wir um einen kleinen Imbiss (Kaffee, Tee, Wasser, belegte Brötchen, Obst) in der Nähe der Garderoben für Technik, Schauspieler und Betreuung.

Unser Team für die Produktion **FRÜHSTÜCK MIT WOLF** besteht in der Regel aus **8 Personen**:

- 5 SchauspielerInnen
- 2 Techniker
- 1 Betreuung

Zeiten + Personalbedarf (Angaben gelten nur bei vorhandener und installierter Technik)

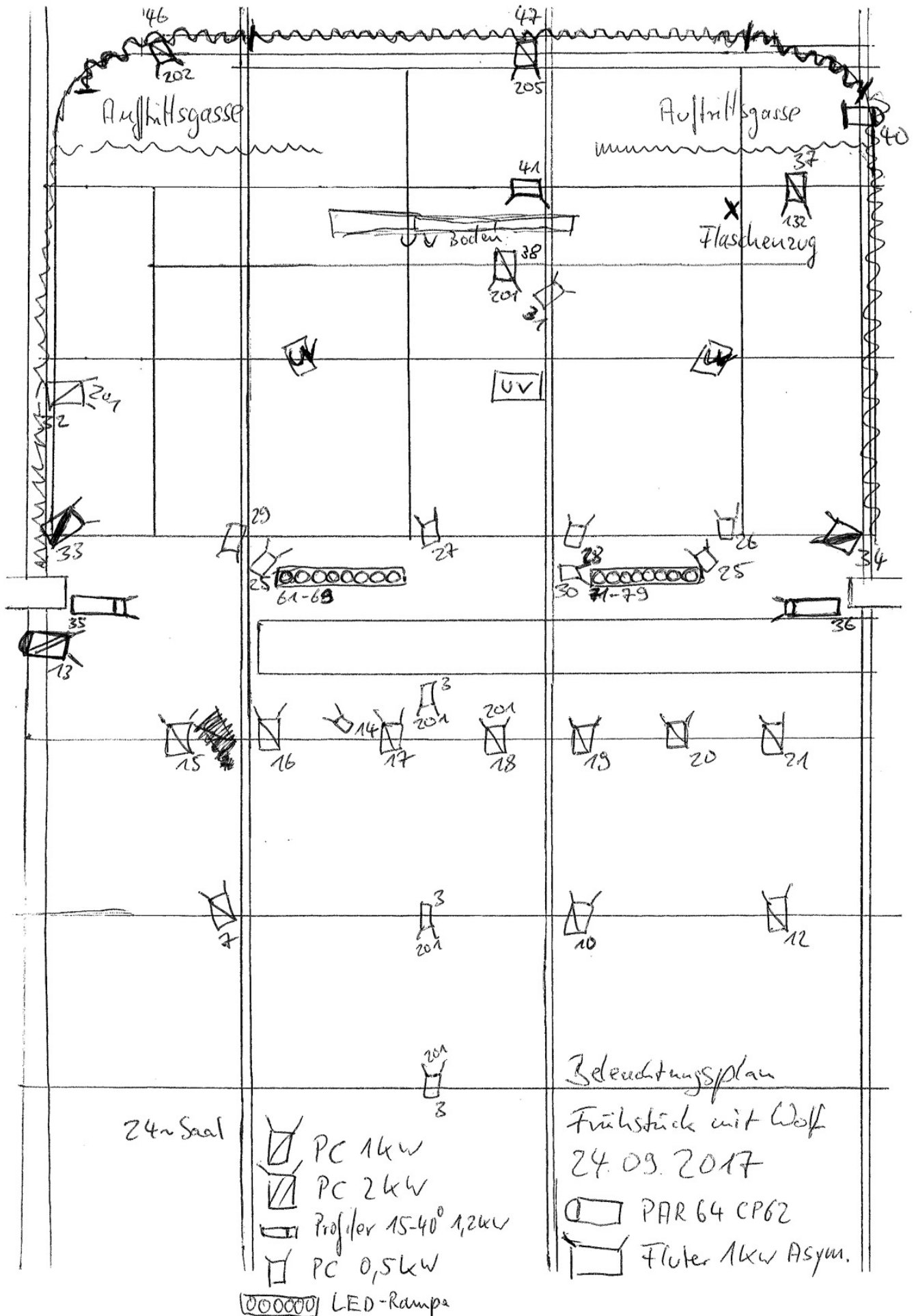
- Anlieferung und Aufbau:
1 Arbeitstag vor dem Veranstaltungstag: 2 **überzweg**-Techniker , 2 Helfer des Veranstalters für ca. 1h-2h, 1 Haus-/Lichttechniker zur Einweisung und Unterstützung beim Einleuchten für ca. 4-5h
- Durchlaufprobe:
in der Regel am Veranstaltungstag, ca. 3h vor Vorstellungsbeginn oder am Vorabend
Dauer: ca. 2h, **überzweg**-Team, 8 Personen, 1 Techniker des Hauses im Hintergrund)
- Abbau:
Direkt im Anschluss an die letzte Vorstellung
2 **überzweg**-Techniker, 2 Helfer des Veranstalters für ca. 1h

bei Rückfragen

- **Technik** Andreas Braun +49(0)179-7587862 a.braun@ueberzweg.de
- **Künstl. Betriebsbüro** Elke Kremer +49(0) 681 [958283-0](tel:958283-0) e.kremer@ueberzweg.de

Seite 2 von 2





Kanalbelegung FRÜHSTÜCK MIT WOLF

theater überzweg

Stand 27.9.2017

Ch	DMX	Gerät/Position	Funktion/Ausleuchtung	Filter
1		1,2 kW Profiler, Altmann Zoom		
2		1 kW PC		
3		3x PC 0,5 kW	Treppe	201
4				
5		1 kW PC		
6		1,2 kW Profiler, Altmann Zoom		
7		PC 1,2 kW	Verabschiedung	
8		PC 1kW kW Robert Juliat		
9		PC 1kW		
10		PC 1kW	vordere Ebene Cour	
11		PC 1kW kW Robert Juliat		
12		PC 1kW	vordere Ebene Cour	
13		PC 2kW fresnel	Gasse Jardin -> Cour	
14		PC 0,5 kW	Portal Jardin Wolf	
15		PC 1kW	Jardin Spiel	
16		PC 1kW	hintere Ebene Jardin	
17		PC 1kW	Spiel vorne Mitte	
18		PC 1kW kW Robert Juliat	Spiel vorne Mitte kalt	201
19		PC 1kW	Spiel vorne Mitte	
20		PC 1kW	hintere Ebene Cour	
21		PC 1kW	Spiel Cour	
22		PC 0,5 kW		
23		PC 2kW fresnel	Gasse Cour -> Jardin	
24		Saal		
25		2x 0,5kW PC	Schwarzer Kasten	
26		0,5kW PC	Borste Haus	
27		0,5kW PC	Übergang Kasten -> Baum	
28		0,5kW PC	Übergang Kasten -> Borste Haus	
29		0,5kW PC	Aufhellung Gasse Jardin	
30		0,5kW PC	Aufhellung Gasse Cour	
31		0,5kW PC	Auftritt Vorhang Borstehaus	
32		PC 1kW	OL See	201
33		PC 1kW R. Juliat	Lateral 2.Ebene	
34		PC 1kW R. Juliat	Lateral 2.Ebene	
35		Profiler 1,2kW & Torblende	Gasse Jardin -> Cour	
36		Profiler 1,2kW & Torblende	Gasse Cour -> Jardin	
37		PC 1kW	OL Borste Haus	132
38		PC 1kW	Gefgenlicht Mitte	201
39				
40		PAR 64 Longnose CP62	Seitenlicht hinter Vorhang Cour	
41		Fluter	Gegenlicht Fläche	
42				
43				
44				
45				
46		1kW PC	OL Baum	202
47		1kW PC	OL Kasten	205
48				
61		Rampe 9-Kanal	Jardin	
71		Rampe 9-Kanal	Cour	