

theater für ein junges publikum



**überzwerg**  
Theater am Kästnerplatz

## überzwerg unterwegs

### Produktion: **Ich und Du**

Spieldauer: ca. 45 Minuten

**Altersbegrenzung: 6+**

**Zuschauerbegrenzung: maximal 120 Personen**

## Technische Anforderungen

**Stand: 06.02.2018**

### Transporte und Helfer

- Für Auf- und Abbau sowie Ent- und Beladen des LKW benötigen wir 2 kräftige Helfer zu den im Vertrag angegebenen Zeiten.

Der Veranstalter trägt Sorge für einen freien Bühnenzugang am Aufbau- und Abbautag und stellt 2 Parkplätze (1x Transporter Technik, 1x PKW Schauspieler) für die Dauer des Aufenthalts zur Verfügung

### Bühne

- **Mindestmaße: 8m (Breite) x 6m (Tiefe) x 3,5m (Höhe).**  
Ideal sind ansteigende Zuschauerränge und eine ebenerdige Spielfläche.  
Eine saubere, ebene, rutschfeste, rundum schwarze Szenenfläche wird vorausgesetzt.
- Für die Kulisse benötigen wir 9x Bühnenelement 1x2 m, sowie 2x 1x1 m und eine einzelne Treppenstufe ca. 1x 0,25 m (siehe Anlage Kulisse). Diese können auf Absprache auch mitgebracht werden. Die 4 Elemente der 2. Ebene und ein Element der 3. Ebene werden auf jeden Fall von überzwerg mitgebracht

### Saal

- Ideal wäre eine der Kulisse gegenüberliegende Tribüne ähnlichen Ausmaßes und Optik
- Ein der Zuschauerzahl entsprechend großer Raum mit guter natürlicher Akustik.
- **Vollständige Verdunkelung muss gewährleistet sein!!**
- Bestuhlung durch den Veranstalter möglichst nah an der Szenenfläche.

### Licht, Ton, Video und Strom

- min. 24Ch Lichtenanlage DMX512 gesteuert, Scheinwerfer laut Anlage Beleuchtungsplan, Konsole wird von uns mitgebracht. **überzwerg** kann auch, nach Rücksprache, eine eigene Lichtenanlage mitbringen.
- Benötigte Stromanschlüsse, davon ausgehend, dass **keine** Lichtenanlage vor Ort ist:
  - 2x CEE 32 A in Bühnennähe („Starkstrom“)
  - 2x extra Stromkreise 16 A Schuko (normale Steckdose, die jeweils eigene Sicherungen haben)

#### Theaterkonto

Sparkasse Saarbrücken  
BLZ 590 501 01  
Konto 94 391

**IBAN:** DE06 5905 0101 0000 0943 91  
**BIC:** SAKSDE55XXX

#### Spendenkonto

Sparkasse Saarbrücken  
BLZ 590 501 01  
Konto 90 005 018

**Steuer-Nr.** 040/140/00688

- Tonanlage: 1 Funkstrecke mono wird mitgebracht, Steuerung in unmittelbarer Nähe zur Lichtregie, eine für den Zuschauerbereich ausreichende Beschallungsanlage mit professioneller Entzerrung der Saalanlage und des Monitorings und Zugang zu Equalizern und Audioprozessoren, bei großen Bühnen ggfs. 1Ch Monitoring, Postfader, auf der Bühne. Auf Absprache kann die Tonanlage ggf. auch von **überzweg** mitgebracht werden. (1x 16A Schuko).
- 2 Beamer, min. 3000 Ansi-Lumen, DMX-Shutter, Ansteuerung per FBAS (Chinch oder BNC) von einem Funkempfänger (wird mitgebracht) aus. Überzweg kann auch nach Rücksprache eigene Beamer sowie DMX-Shutter mitbringen.

### Sonstiges

- Der Veranstaltungsort sollte in unmittelbarer Bühnennähe über folgende Einrichtungen verfügen:
  - 1 saubere Garderobe für 2 Damen, o.ä. hergerichtete Räume mit Tischen, Stühlen, Spiegeln (möglichst beleuchtet) und Kleiderhaken
  - ein Waschbecken mit Warmwasser
  - eine Toilette und eine Dusche in der Nähe der Garderoben

Wichtig für die kalten Jahreszeiten: Die Garderoben müssen geheizt sein.

**Getränke- und Essensversorgung bitte über den gesamten Anwesenheitszeitraum des theater überzweg (siehe Vertrag).**

**Unser Team** für die Produktion **Ich und Du** besteht in der Regel aus **4 Personen:**

- 2 Schauspieler
- 1 Techniker
- eine Betreuung

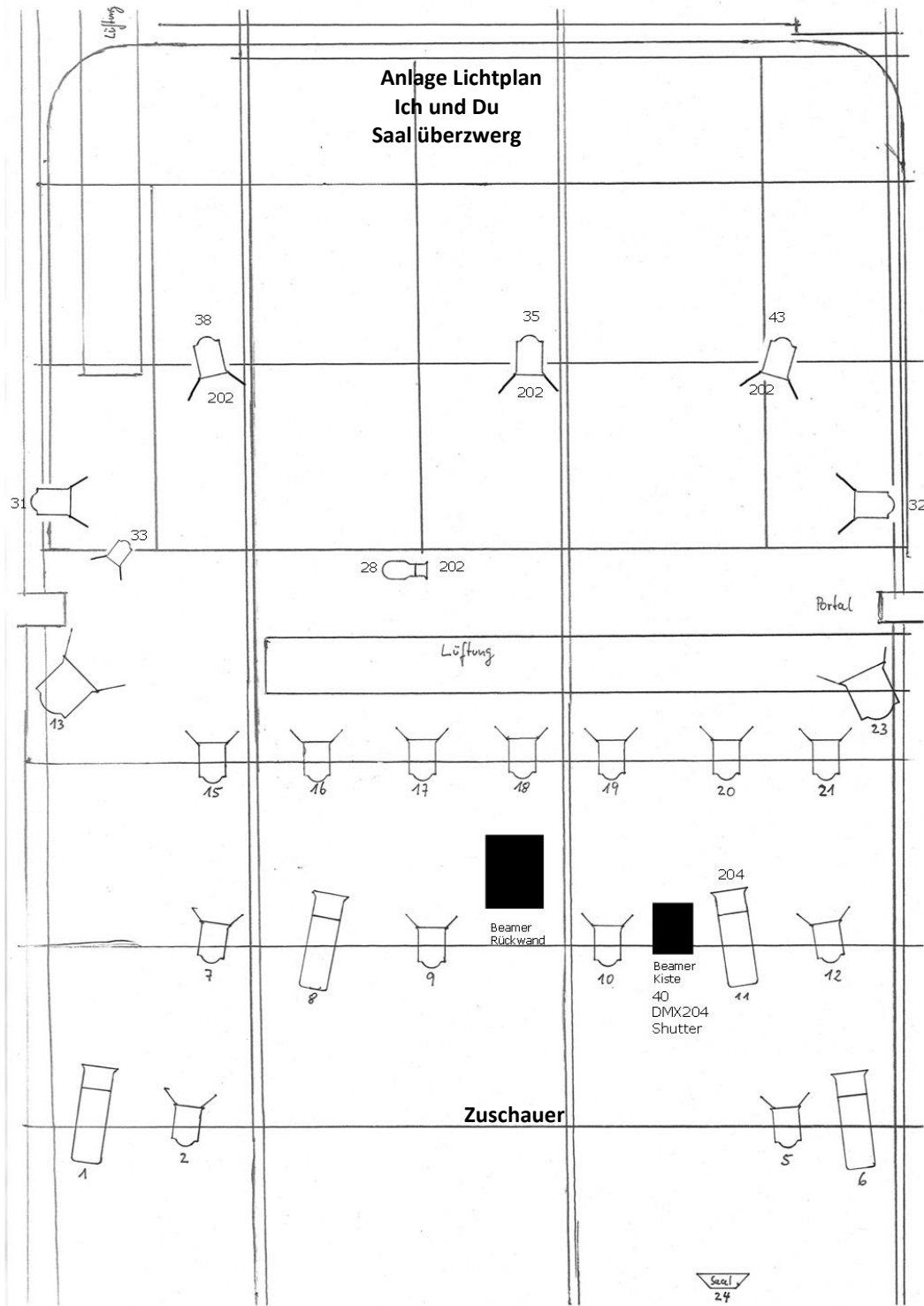
**Zeiten** (Angaben bei vorhandener und vorinstallierter Technik)

- Anlieferung und Aufbau:  
1 Arbeitstag vor dem Veranstaltungstag  
(1 **überzweg**-Techniker , 2 Helfer des Veranstalters für ca. 2 Std., 1 Haus-/ Lichttechniker zur Einweisung und Unterstützung beim Hängen und Leuchten für etwa 3h) Gesamtdauer der techn. Einrichtung ca. 5h
- Durchlaufprobe:  
in der Regel am Abend des Aufbautages oder am 1.Veranstaltungstag, ca. 3 Stunden vor Vorstellungsbeginn (Dauer: ca. 2 Std., **überzweg**-Team, 4 Personen, 1 Techniker des Hauses im Hintergrund)
- Abbau:  
Direkt im Anschluss an die letzte Vorstellung  
(ein **überzweg**-Techniker, 2 Helfer des Veranstalters für ca. 1-1,5 Std.)

### bei Rückfragen

- **Verantwortlicher Techniker:** Thomas Braun +49(0) 681 958283-17 [th.braun@ueberzweg.de](mailto:th.braun@ueberzweg.de)  
mobil +49(0)170-7474700
- **Künstl. Betriebsbüro** Elke Kremer +49(0) 681 958283-0 [kontakt@ueberzweg.de](mailto:kontakt@ueberzweg.de)





**Produktion**

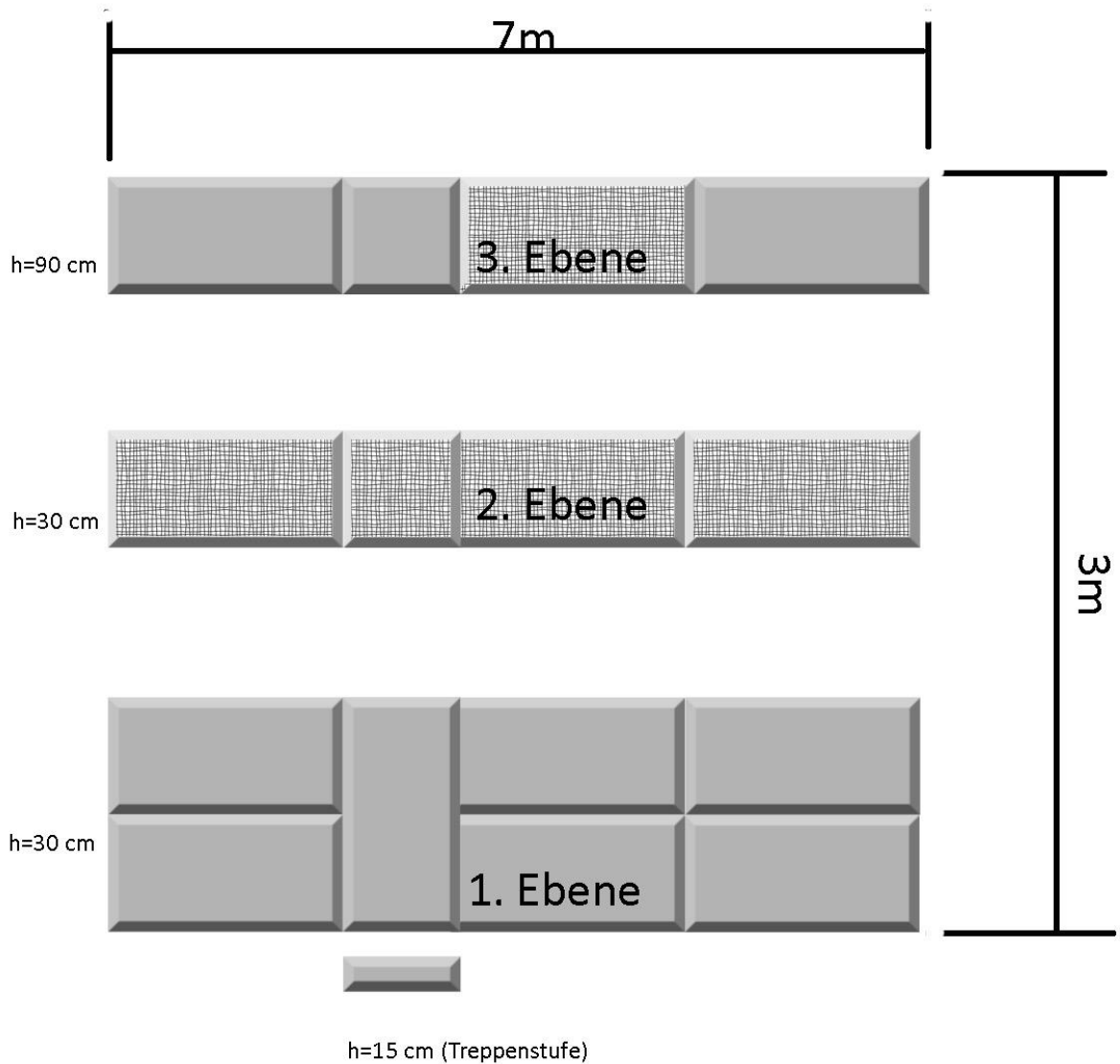
Ich&Du  
01.02.2017

**Legende**

- |    |        |                         |     |                        |
|----|--------|-------------------------|-----|------------------------|
| Ch | Filler | xx                      | xxx | ETC JuniorZoom 25°-50° |
| xx | xxx    | PC 0,5 kW               | xx  | Profiler sonstige      |
| xx | xxx    | PC 1/1/2 kW             | xx  | Filter 1KW asy., sym.  |
| xx | xxx    | PC 2 kW                 | xx  | PAR 64 SW              |
| xx | xxx    | Profiler 1,2 kW 48°-40° |     |                        |



# Ich und Du Anlage Kulisse



Kanalbelegung ICH & DU				
theater überzweg				
Stand 01.02.2017				
Ch	DMX	Gerät/Position	Funktion/Ausleuchtung	Filter
1				
2				
3				
4				
5				
6				
7		PC 1,2 kW	Spiellicht vorne Jardin	
8				
9		PC 1kW	Spiellicht vorne Mitte	
10		PC 1kW	Spiellicht vorne Mitte	
11		1,2 kW Profiler, Altmann Zoom	Spot Eva neben Kiste (Schluß)	204
12		PC 1kW	Spiellicht vorne Cour	
13				
14				
15		PC 1kW	Spiellicht auf Kulisse hinten Jardin	
16				
17		PC 1kW	Spiellicht auf Kulisse hinten Mitte	
18		PC 1kW (RJ)	Spiellicht Kiste + 1m	
19		PC 1kW	Spiellicht auf Kulisse hinten Mitte	
20		PC 1kW		
21		PC 1kW	Spiellicht auf Kulisse hinten Cour	
22				
23				
24		Saal		
25				
26				
27				
28		ETC S4 JZ	Kistendeckel von Jardin	202
29				
30				
31		PC 1kW	Seitenlicht Jardin-->Cour	
32		PC 1kW	Seitenlicht Cour-->Jardin	
33		PC 0,5kW	Spot Eva an Portal Jardin (sitzend)	
34				
35		PC 1kW	HL Mitte	202
36				
37				
38		PC 1kW	HL Jardin	202
39				
40	204	Shutter	Shutter kleiner Beamer	
41				
42				
43		PC 1kW	HL Cour	202

