

theater für ein junges publikum



überzwerg
Theater am Kästnerplatz

überzwerg unterwegs

Produktion: PATRICKS TRICK

Spieldauer: ca. 65 Minuten

Altersbegrenzung: 10+

Zuschauerbegrenzung: maximal 120 Personen

Technische Anforderungen

Stand: 20.11.2017

Transporte und Helfer

- Für Auf- und Abbau sowie Ent- und Beladen des LKW benötigen wir je nach Ladeweg 2-3 kräftige Helfer zu den im Vertrag angegebenen Zeiten.
Der Veranstalter trägt Sorge für einen freien Bühnenzugang am Aufbautag und ggfs. 2 Parkplätze (1x Transporter Technik, 1x PKW Schauspieler) für die Dauer des Aufenthalts.

Bühne

- **Mindestmaße: 8m (Breite) x 7m (Tiefe) x 3,5m (Höhe).**
Ideal sind ansteigende Zuschauerränge und eine ebenerdige Spielfläche. Eine klassische Guckkastenbühne geht auch, vergrößert allerdings die Distanz zwischen Schauspielern und Publikum und verschlechtert mitunter die Sichtlinien.
- Eine saubere, ebene, rutschfeste, rundum schwarze Szenenfläche wird vorausgesetzt.
- **Verschraubung der Kulisse auf den Bühnenboden muss möglich sein!**
Die Kulisse muss mit 8 Spaxschrauben (min. 25mm lang u.4- 4,5mm ø) fixiert werden können
- Zum Zusammenbau benötigen wir eine Hebeeinrichtung mit je ca. 100kG Hubvermögen (3m Höhe) etwa in Bühnenmitte oder fahrbar (Hubameise, Bühnenzüge, Kettenzüge o.ä.), kann ggfs. auch mitgebracht werden

Saal

- Ein der Zuschauerzahl entsprechend großer Raum mit guter natürlicher Akustik.
Bei größeren Sälen bitte unbedingt Rücksprache halten, ggf. benötigen wir dann eine Beschallung.
- **Vollständige Verdunkelung muss gewährleistet sein!!**
- Bestuhlung durch den Veranstalter möglichst nah an der Szenenfläche.

Theaterkonto

Sparkasse Saarbrücken
BLZ 590 501 01
Konto 94 391

IBAN: DE06 5905 0101 0000 0943 91
BIC: SAKSDE55XXX

Spendenkonto

Sparkasse Saarbrücken
BLZ 590 501 01
Konto 90 005 018

Steuer-Nr. 040/140/00688

Licht, Ton, Video und Strom

- min. 24Ch Lichanlage DMX512 gesteuert, Scheinwerfer laut Beleuchtungsplan, 1 DMX-Ausgang auf der Bühne für unsere eigene LED-Rampe, 1 Pult wird von uns mitgebracht. Überzweg kann auch nach Rücksprache eine eigene Lichanlage mitbringen.
- Benötigte Stromanschlüsse, davon ausgehend, dass **keine** Lichanlage vor Ort ist:
 - 2x CEE 32 A in Bühnennähe („Starkstrom“)
 - 2x extra Stromkreise 16 A Schuko (normale Steckdose, die jeweils eigene Sicherungen haben)
- Tonanlage: Steuerung in unmittelbarer Nähe der Lichtregie, für den Zuschauerbereich ausreichende Beschallungsanlage, 1 Stereosumme vom Laptop, bei großen Bühnen 1Ch Monitoring, Postfade, auf der Bühne. Nach Absprache kann die Tonanlage ggf. auch mitgebracht werden. (1x 16A Schuko). Zuspielung erfolgt vom eigenen Laptop
- Einen Beamer, min. 3000 Ansi-Lumen, DMX-Shutter, Ansteuerung per VGA vom Regieplatz aus. Überzweg kann auch nach Rücksprache einen eigenen Beamer sowie DMX-Shutter mitbringen.

Sonstiges

- Der Veranstaltungsort sollte in unmittelbarer Bühnennähe über folgende Einrichtungen verfügen:
 - 1 saubere Garderobe für 2 Herren, o.ä. hergerichtete Räume mit Tischen, Stühlen, Spiegeln (möglichst beleuchtet) und Kleiderhaken
 - ein Waschbecken mit Warmwasser
 - eine Toilette und eine Dusche in der Nähe der Garderoben

Wichtig für die kalten Jahreszeiten: Die Garderoben müssen geheizt sein.

Getränke- und Essensversorgung bitte über den gesamten Anwesenheitszeitraum des theater überzweg (siehe Vertrag).

Unser Team für die Produktion **PATRICKS TRICK** besteht in der Regel aus **5 Personen:**

- 2 Schauspieler
- 2 Techniker
- eine Betreuung

Zeiten (Angaben bei vorhandener und vorinstallierter Technik)

- Anlieferung und Aufbau:
1 Arbeitstag vor dem Veranstaltungstag
(zwei **überzweg**-Techniker , 3 Helfer des Veranstalters für ca. 2 Std., 1 Haus-/ Lichttechniker zur Einweisung und Unterstützung beim Hängen und Leuchten für etwa 5h) Gesamtdauer der techn. Einrichtung ca. 8h
- Durchlaufprobe:
in der Regel am Abend des Aufbautages oder am 1.Veranstaltungstag, ca. 3 Stunden vor Vorstellungsbeginn
(Dauer: ca. 2 Std., **überzweg**-Team, 5 Personen, 1 Techniker des Hauses im Hintergrund)
- Abbau:
Direkt im Anschluss an die letzte Vorstellung
(zwei **überzweg**-Techniker, 3 Helfer des Veranstalters für ca. 1-1,5 Std.)

bei Rückfragen

- **Verantwortlicher Techniker:** Thomas Braun +49(0) 681 958283-17 th.braun@ueberzweg.de
mobil +49(0)170-7474700
- **Künstl. Betriebsbüro** Elke Kremer +49(0) 681 958283-0 kontakt@ueberzweg.de

Seite 2 von 4

**überzweg –
Theater am Kästnerplatz**

Erich-Kästner-Platz 1
66119 Saarbrücken

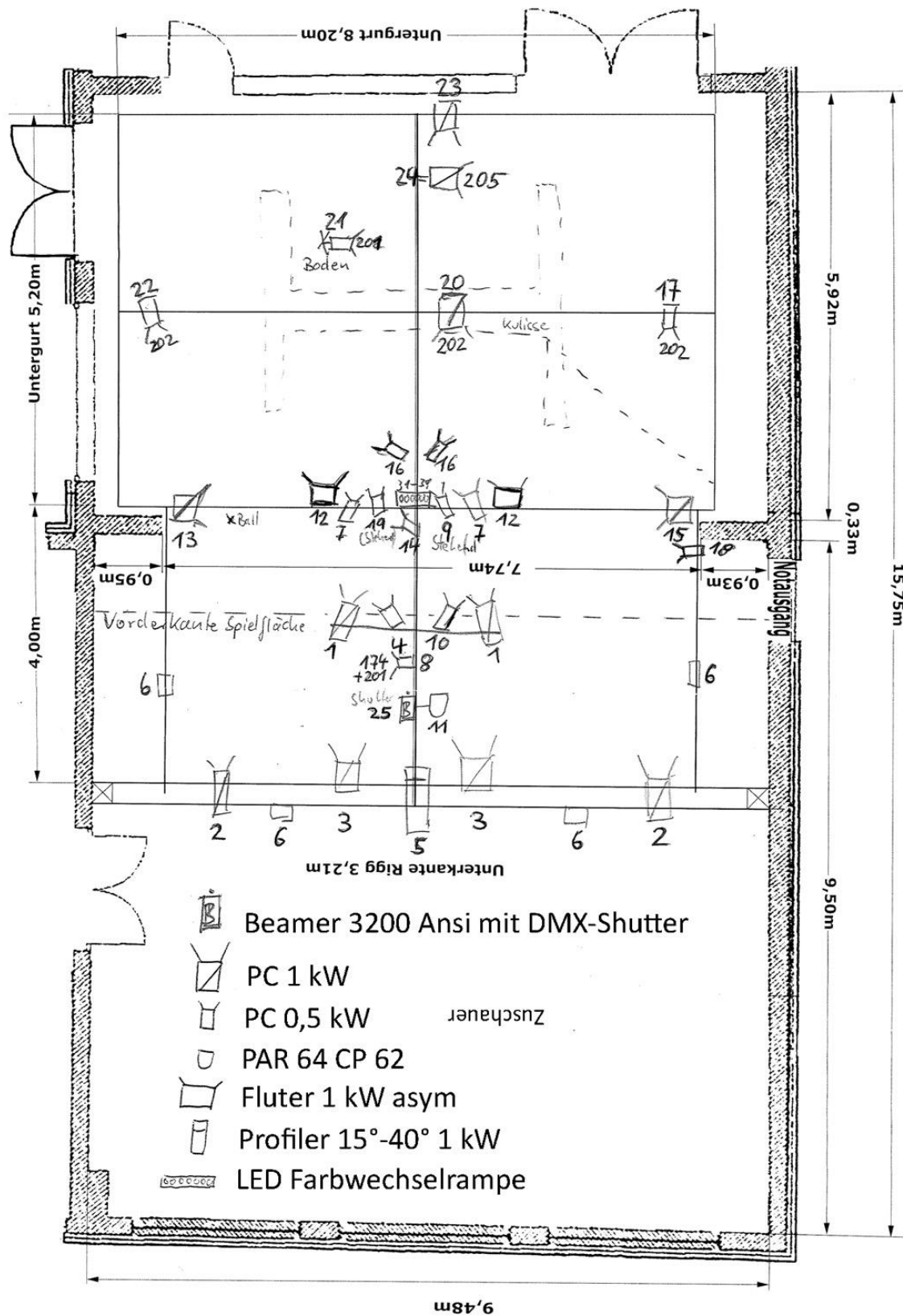
Telefon +49 (0) 681 958283-0
Telefax +49 (0) 681 958283-20

E-Mail kontakt@ueberzweg.de
Internet www.ueberzweg.de

*In Zusammenarbeit mit dem
Saarländischen Staatstheater*



Patricks Trick, PB



Kanalbelegung PATRICKS TRICK				
Probebühne überzweg Stand: 20.01.2018				
Ch	DMX	Gerät/Position	Funktion/Ausleuchtung	Filter
1		2x PC 1kW	Spiel Matte	
2		2x PC 1kW	Spiel Seiten	
3		2x PC 1kW	Spiel ganze Bühne	
4		1x PC 0,5 kW	Spiel Jardin	
5		1x Profiler 1,2kW	ganze Kulisse	
6		Saal		
7		2x PC 0,5 kW	Küche von vorne	
8		1x PC 0,5 kW	"Internet"	174+202
9		1x PC 0,5 kW	Spot Boxer auf Kiste Jardin	
10		1x PC 0,5 kW	Spiel Cour	
11		1x PAR 64 CP62	Vorderkante Matte	
12		2x Fluter 1kW Asy	Oberlicht ganze Bühne	
13		1x PC 1kW (RJ)	Lateral Jardin --> Cour	
14		1x PC 0,5 kW	Spot Mutter Jardin	
15		1x PC 1kW (RJ)	Lateral Cour --> Jardin	
16		2x PC 0,5 kW	Dachbalken	
17		1x PC 0,5 kW	Hinterlicht Cour	202
18		1x PC 0,5 kW (ADB)	Spot Foto	
19		1x PC 0,5 kW	Valentin auf Kulisse	
20		1x PC 1kW	Oberlicht Matte	202
21		1x PC 0,5 kW Floorstativ	Lehrer Hansen hinter Kiste	201
22		1x PC 0,5 kW	Hinterlicht Jardin	202
23		PC 1 kW	Hinterlicht Mitte	
24		PC 1 kW	Oberlicht Küche	205
25	204 / 716	Shutter	Beamershutter, 2. Universum	
26				
27				
28				
29				
30				
31	61 / 573	Cameorampe Dimmer	Matte + Kulisse, 2. Universum	
32	62 / 574	Cameorampe Strob	Matte + Kulisse, 2. Universum	
33	63 / 575	Cameorampe Rot	Matte + Kulisse, 2. Universum	
34	64 / 576	Cameorampe Grün	Matte + Kulisse, 2. Universum	
35	65 / 577	Cameorampe Blau	Matte + Kulisse, 2. Universum	
36	66 / 578	Cameorampe	Matte + Kulisse, 2. Universum	
37	67 / 579	Cameorampe Farbtemperatur	Matte + Kulisse, 2. Universum	
38	68 / 580	Cameorampe	Matte + Kulisse, 2. Universum	
39	69 / 581	Cameorampe	Matte + Kulisse, 2. Universum	

